



Einreise-Regeln für NRW

NRW ist die Abkürzung für das Bundes-Land Nordrhein-Westfalen.

Diese Regeln gelten vom 17. April bis 9. Mai 2021.

Es gibt eine Einreise-Verordnung für NRW.
In der Verordnung stehen Einreise-Regeln.
Die Regeln gelten für alle Menschen,
die aus dem Ausland nach NRW einreisen.



Die Verordnung steht im Internet unter dieser Adresse:

www.mags.nrw/coronavirus



Inhalts-Verzeichnis von den Einreise-Regeln für NRW

Das gilt für alle Menschen, die reisen wollen.....	2
Es gibt verschiedene Risiko-Gebiete.....	2
Allgemeine Regeln für alle Risiko-Gebiete.....	4
Besondere Regeln für allgemeine Risiko-Gebiete.....	7
Besondere Regeln für Hoch-Inzidenz-Gebiete.....	9
Besondere Regeln für Virus-Varianten-Gebiete.....	11
Haben Sie Fragen?.....	13

Das gilt für alle Menschen, die reisen wollen

Sie sollen möglichst **nicht** verreisen.

Nicht innerhalb von Deutschland.

Und vor allem **nicht** ins Ausland.

Wenn Sie doch dringend verreisen müssen:
Informieren Sie sich über die Corona-Regeln
an Ihrem Reise-Ort.

Halten Sie sich an **alle** Regeln.

Wenn Sie mit Bus, Bahn oder Flugzeug reisen
müssen sie immer eine medizinische Maske tragen.



Es gibt verschiedene Risiko-Gebiete

In vielen Ländern gibt es besonders viele Corona-Kranke.

Diese Länder sind Corona-Risiko-Gebiete.

Reisen Sie möglichst **nicht** in diese Risiko-Gebiete.



Die Bundes-Regierung hat eine Liste
mit den Risiko-Gebieten im Ausland gemacht.

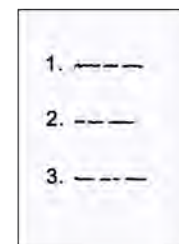
Die Liste wird regelmäßig neu gemacht.

Schauen Sie auf der Liste nach:

Ist Ihr Reise-Land ein Risiko-Gebiet?

Das ist die Internet-Adresse für die Liste:

www.rki.de/covid-19-risikogebiete



Das ist der QR-Code für die Liste:

Sie können den QR-Code mit dem Handy scannen.

Dafür brauchen Sie eine spezielle App.

Die Liste steht auf der Internet-Seite weit unten.



Auf der Liste gibt es 3 Arten von Risiko-Gebieten:

1. Virus-Varianten-Gebiete

In diesen Gebieten haben sich die Viren verändert.

Man nennt diese veränderten Viren auch Varianten.

Ein anders Wort dafür ist: Mutationen.

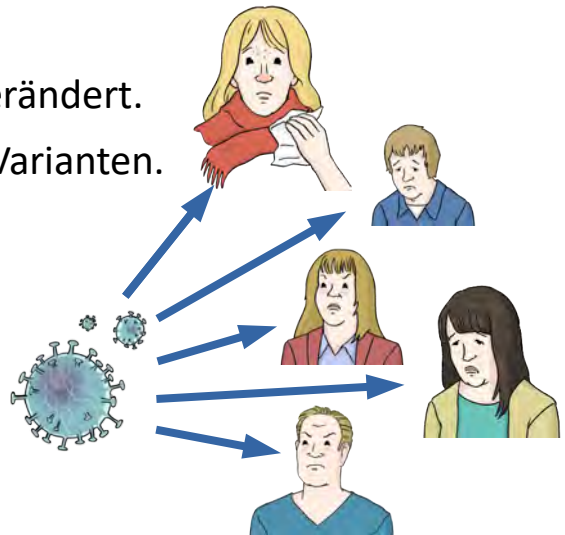
Das spricht man so: Mutazionen.

Diese Varianten sind **viel ansteckender** als die normalen Corona-Viren.

Das ist sehr gefährlich.

Die Einreise-Regeln für diese Gebiete

haben in dieser Info links einen roten Streifen.



2. Hoch-Inzidenz-Gebiete

Das sind Gebiete mit **besonders vielen** Corona-Kranken.

Inzidenz ist ein anderes Wort für: neue Erkrankungen.

Hoch-Inzidenz heißt zum Beispiel:

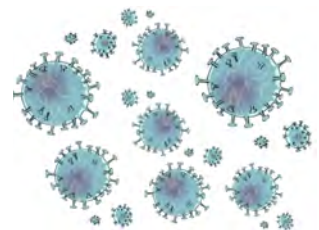
In einer Stadt wohnen hundert-tausend Menschen.

Davon haben sich in 1 Woche

mehr als 200 Menschen mit Corona angesteckt.

Die Einreise-Regeln für diese Gebiete

haben in dieser Info links einen gelben Streifen.



3. Allgemeine Risiko-Gebiete

Das sind Gebiete mit **etwas weniger** Corona-Kranken.

Zum Beispiel:

In einer Stadt wohnen hundert-tausend Menschen.

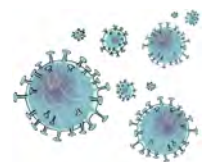
Davon haben sich in 1 Woche

weniger als 200 Menschen mit Corona angesteckt.

Aber mehr als 50 Menschen.

Die Einreise-Regeln für diese Gebiete

haben in dieser Info links einen grünen Streifen.



Allgemeine Regeln für alle Risiko-Gebiete

Sie waren irgendwann in den letzten 10 Tagen
in einem Risiko-Gebiet im Ausland?

Es ist egal welche Art von Risiko-Gebiet.

Und Sie kommen von dort nach NRW?

Dann müssen Sie 3 Dinge beachten:

- die Einreise-Anmeldung
- die Quarantäne-Pflicht
- den Corona-Test



Die Einreise-Anmeldung

Sie müssen sich **vor Ihrer Einreise** anmelden.

Das müssen Sie über diese Internet-Adresse machen:

www.einreiseanmeldung.de

Damit wird Ihre Einreise an das Gesundheits-Amt gemeldet.

Sie müssen die Bestätigung von der Anmeldung
bei der Einreise dabei haben.

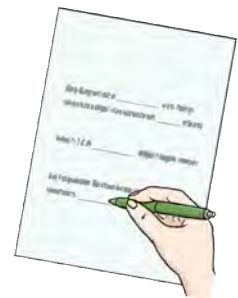


Es klappt **nicht** mit der Anmeldung im Internet?

Dann müssen Sie ein Formular ausfüllen.

Das Formular heißt: Ersatz-Mitteilung.

Das Formular gibt es auf der Internet-Seite
vom Bundes-Gesundheits-Ministerium.



Klicken Sie hier

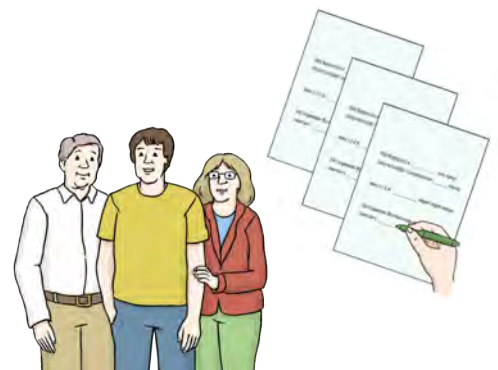
zum Formular für die Einreise-Anmeldung

Es reisen mehrere Personen nach NRW ein?

Dann braucht jede Person ein eigenes Formular.

Geben Sie das Formular bei der Einreise ab.

Oder schicken Sie es an die Adresse,
die am Ende vom Formular steht.



Die Quarantäne-Pflicht

Sie müssen sofort 10 Tage in Quarantäne.

Quarantäne spricht man so: Karantäne.

Das ist ein anderes Wort für Isolierung.

Isolierung heißt: Sie müssen zu Hause bleiben.

Und Sie dürfen **keinen** Besuch bekommen.

Sie dürfen nur Menschen aus Ihrem Haushalt treffen.



Die Isolierung endet

- am 10. Tag nach der Ausreise aus dem Risiko-Gebiet.
- Oder wenn Sie einen **negativen** Corona-Test haben. Das heißt: Sie haben **kein** Corona.



Informationen zum Corona-Test stehen auf der nächsten Seite.

Sie bekommen in den 10 Tage nach der Einreise typische Krankheits-Zeichen für Corona?

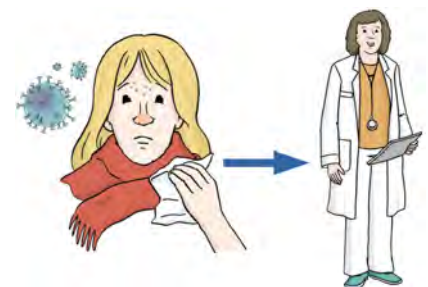
Zum Beispiel Husten, Fieber oder Schnupfen.

Oder Sie können schlecht riechen oder schmecken.

Dann müssen Sie in Isolierung bleiben.

Rufen Sie sofort Ihren Haus-Arzt an.

Ihr Arzt sagt Ihnen, was Sie tun müssen.



Der Corona-Test

Sie können den Corona-Test in Ihrem Reise-Land machen.
Der Test darf höchstens 2 Tage alt sein bei der Einreise.

Bei allgemeinen Risiko-Gebieten
können Sie den Test auch in Deutschland machen.
Zum Beispiel bei der Einreise am Flughafen.
Oder bei Ihrem Haus-Arzt oder in einem Test-Zentrum.



Bis zum Ergebnis müssen Sie in Isolierung bleiben.
Sie müssen das Test-Ergebnis
mindestens 10 Tage aufbewahren.

Sie müssen den Test selber bezahlen.



Kinder unter 6 Jahren müssen **keinen** Test machen.



Ausnahmen und besondere Regeln

Es gibt Ausnahmen und besondere Regeln
für die Einreise-Anmeldung,
für die Quarantäne-Pflicht und für den Corona-Test.
In den 3 Arten von Risiko-Gebieten
ist Corona unterschiedlich gefährlich.

Deshalb sind die Ausnahmen und Regeln unterschiedlich:

- **Allgemeine Risiko-Gebiete**
wenige Regeln und viele Ausnahmen.
- **Hoch-Inzidenz-Gebiete**
strengere Regeln und weniger Ausnahmen.
- **Virus-Varianten-Gebiete**
besonders strenge Regeln und **fast keine** Ausnahmen.



Die Ausnahmen und besonderen Regeln
stehen auf den nächsten Seiten.

Besondere Regeln für allgemeine Risiko-Gebiete



Hier gibt es nicht so viele Corona-Kranke.

Deshalb gibt es wenige Regeln und viele Ausnahmen.

Einreise-Anmeldung

Sie müssen **keine** Einreise-Anmeldung machen, wenn einer von diesen Punkten bei Ihnen stimmt:

- **Durchreise**

Sie sind nur durch das Risiko-Gebiet durchgefahren
Oder Sie reisen durch NRW in ein anderes Land
und Sie haben **keinen** Aufenthalt in NRW.



- **Reisen in Nachbar-Länder**

Sie waren höchstens 1 Tag in diesen Ländern:
Niederlande, Belgien, Luxemburg.
Oder Menschen aus diesen Ländern
sind höchstens 1 Tag in NRW.



Quarantäne-Pflicht

Sie müssen **nicht** in Isolierung
wenn Sie einen **negativen** Corona-Test haben.
Das heißt: Sie haben **kein** Corona.



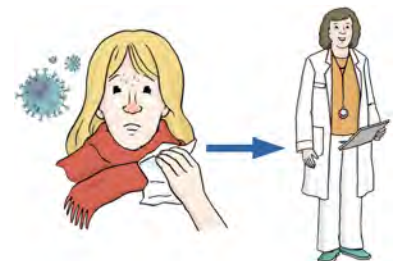
Der Corona-Test hat ein **positives** Ergebnis?

Das heißt: **Sie haben Corona.**

Dann müssen Sie in Isolierung bleiben.

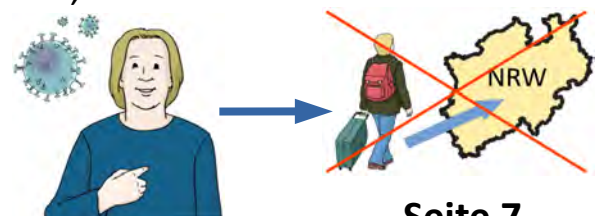
Rufen Sie Ihren Haus-Arzt an.

Der Arzt sagt Ihnen, was Sie tun müssen.



Sie haben den Test in Ihrem Reise-Land gemacht,
und der Test ist positiv?

Dann dürfen Sie **nicht** nach NRW einreisen.



Corona-Test

Sie müssen einen Corona-Test machen.

Sie können den Corona-Test in Ihrem Reise-Land machen.

Der Test darf höchstens 2 Tage alt sein bei der Einreise.



Sie können den Test auch in Deutschland machen.

Spätestens bis 2 Tage nach Ihrer Einreise.

Das gilt nicht, wenn Sie mit dem Flugzeug einreisen.

Dann müssen Sie den Test vor dem Abflug im Ausland machen.



Ausnahmen von der Quarantäne-Pflicht und vom Corona-Test

Sie müssen **nicht** in Isolierung und **keinen** Test machen, wenn einer von diesen Punkten bei Ihnen stimmt:

- **Durchreise**

Es gilt das Gleiche wie bei der Einreise-Anmeldung.



- **Reisen in Nachbar-Länder**

Es gilt das Gleiche wie bei der Einreise-Anmeldung.



- **Beruf oder Ausbildung**

Sie müssen wegen Ihrem Beruf oder Ihrer Ausbildung zwischen einem Risiko-Gebiet und NRW reisen.

Es muss dringend und regelmäßig sein.



- **Familien-Besuch**

Ihre Eltern, Kinder
oder Ihr Ehe-Partner oder Lebens-Partner
wohnen in einem Risiko-Gebiet.

Sie haben sich besucht.

Und der Besuch dauerte höchstens 3 Tage.

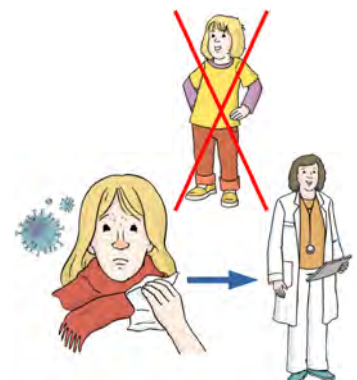


- **Kinder unter 6 Jahre**

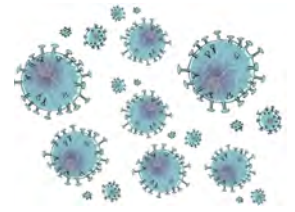
Haben Sie typische Krankheits-Zeichen für Corona?

Dann gelten die Ausnahmen **nicht**.

Rufen Sie sofort Ihren Haus-Arzt an.



Besondere Regeln für Hoch-Inzidenz-Gebiete



Hier gibt es mehr Corona-Kranke.

Deshalb gibt es strengere Regeln und weniger Ausnahmen.

Einreise-Anmeldung

Sie müssen **keine** Einreise-Anmeldung machen, wenn einer von diesen Punkten bei Ihnen stimmt:

- **Durchreise**

Sie sind nur durch das Risiko-Gebiet durchgefahren
Oder Sie reisen durch NRW in ein anderes Land
und Sie haben **keinen** Aufenthalt in NRW.



- **Reisen in Nachbar-Länder**

Sie waren höchstens 1 Tag in diesen Ländern:
Niederlande, Belgien, Luxemburg.
Oder Menschen aus diesen Ländern
sind höchstens 1 Tag in NRW.



Quarantäne-Pflicht

Sie müssen **nicht** in Isolierung
wenn Sie einen **negativen** Corona-Test haben.

Das heißt: Sie haben **kein** Corona.

Oder wenn einer von diesen Punkten bei Ihnen stimmt:

- **Durchreise**

Es gilt das Gleiche wie bei der Einreise-Anmeldung.

- **Reisen in Nachbar-Länder**

Es gilt das Gleiche wie bei der Einreise-Anmeldung.

- **Beruf oder Ausbildung**

Sie müssen wegen Ihrem Beruf oder Ihrer Ausbildung
zwischen einem Risiko-Gebiet und NRW reisen.

Es muss dringend und regelmäßig sein.



- **Familien-Besuch**

Ihre Eltern, Kinder
oder Ihr Ehe-Partner oder Lebens-Partner
wohnen in einem Risiko-Gebiet.

Sie haben sich besucht.

Und der Besuch dauerte höchstens 3 Tage.

- **Kinder unter 6 Jahre**

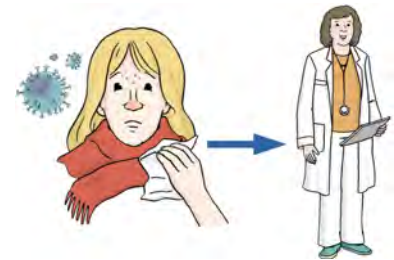
Haben Sie typische Krankheits-Zeichen für Corona?

Oder der Corona-Test hat ein **positives** Ergebnis?

Das heißt: **Sie haben Corona.**

Dann gelten die Ausnahmen **nicht.**

Dann müssen Sie in Isolierung bleiben.



Corona-Test

Sie müssen einen Corona-Test machen.

Es reicht **nicht**, den Test erst in Deutschland zu machen.

Sie müssen den Test schon **vor** der Einreise machen.

Sie müssen den Test bei der Einreise vorzeigen.

Der Test darf höchstens 2 Tage alt sein bei der Einreise.



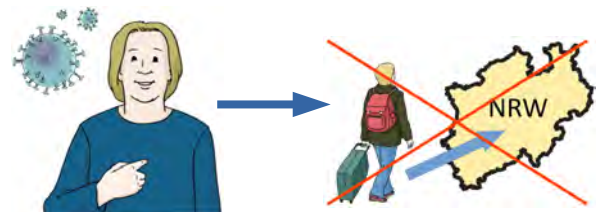
Haben Sie typische Krankheits-Zeichen für Corona?

Oder der Corona-Test hat ein **positives** Ergebnis?

Das heißt: **Sie haben Corona.**

Dann dürfen Sie **nicht** nach NRW einreisen.

Dann gibt es auch **keine** Ausnahmen.



Sie müssen **keinen** Test machen,

wenn dieser Punkt bei Ihnen stimmt:

- **Durchreise**

Es gilt das Gleiche wie bei der Einreise-Anmeldung



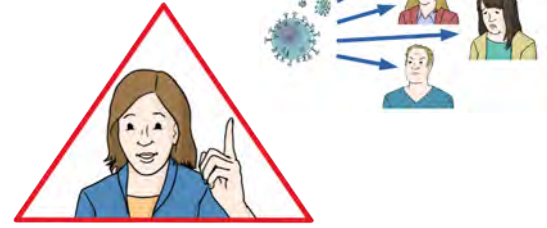
Besondere Regeln für Virus-Varianten-Gebiete

Hier gibt es veränderte Corona-Viren.

Das ist sehr gefährlich.

Deshalb sind die Regeln besonders streng.

Und es gibt **fast keine** Ausnahmen.



Einreise-Anmeldung

Es gibt **keine** Ausnahmen.

Sie müssen **immer** eine Einreise-Anmeldung machen.

Sie dürfen nur mit einem negativen Corona-Test einreisen.



Quarantäne-Pflicht

Sie müssen sofort 14 Tage in Isolierung.

Sie können die Isolierung **nicht** verkürzen.

Ausnahmen:

Sie müssen **nicht** in Isolierung,

wenn einer von diesen Punkten bei Ihnen stimmt:

- **Durchreise**

Sie reisen durch NRW in ein anderes Land und Sie haben **keinen** Aufenthalt in NRW.

Wenn Sie bei der Durchreise aussteigen, müssen Sie immer eine medizinische Maske tragen.



- **Beruf**

Sie müssen wegen Ihrem Beruf dringend nach NRW einreisen.

Das gilt nur für besondere Gesundheits-Berufe.

Sie dürfen höchstens 3 Tage in NRW bleiben.



- **Beruf oder Ausbildung in Nachbar-Ländern**

Sie müssen wegen Ihrem Beruf oder Ihrer Ausbildung zwischen einem Varianten-Gebiet und NRW reisen.

Es muss dringend und regelmäßig sein.

Das gilt nur für diese Länder:

Niederlande, Belgien, Luxemburg.



Haben Sie typische Krankheits-Zeichen für Corona?

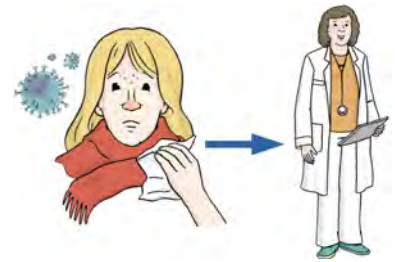
Dann müssen Sie in Isolierung bleiben.

Oder hat der Corona-Test ein **positives** Ergebnis?

Das heißt: **Sie haben Corona.**

Auch dann müssen Sie in Isolierung bleiben.

Rufen Sie sofort Ihren Haus-Arzt an.



Corona-Test

Sie müssen einen Corona-Test machen.

Es reicht **nicht**, den Test erst in Deutschland zu machen.

Sie müssen den Test schon **vor** der Einreise machen.

Sie müssen den Test bei der Einreise vorzeigen.

Der Test darf höchstens 2 Tage alt sein bei der Einreise.

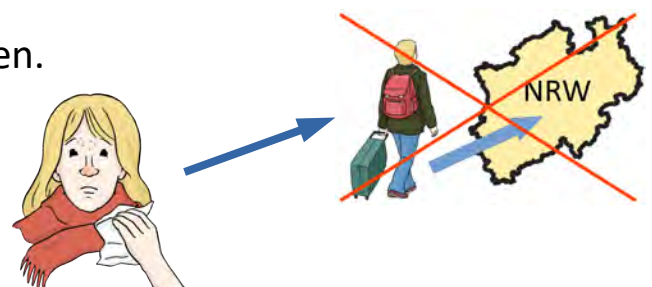


Haben Sie typische Krankheits-Zeichen für Corona?

Oder der Corona-Test hat ein **positives** Ergebnis?

Das heißt: **Sie haben Corona.**

Dann dürfen Sie **nicht** nach NRW einreisen.



Haben Sie Fragen?

Rufen Sie hier an: **0211 - 91 19 10 01**

Oder schreiben Sie eine Mail an: **corona@nrw.de**

Oder schauen Sie auf der Corona-Seite

vom Ministerium nach: **www.mags.nrw/coronavirus**



Wir wünschen Ihnen, dass Sie gesund bleiben.

Dieser Text ist nur in männlicher Sprache geschrieben.

Wir machen das so, damit man den Text besser lesen kann.

Zum Beispiel steht im Text nur das Wort **Mitarbeiter**.

Das Wort **Mitarbeiterin** steht **nicht** im Text.

Mitarbeiter können aber auch Frauen sein.

Frauen sind genauso wichtig.



**Das Ministerium für Arbeit, Gesundheit und Soziales
Nordrhein-Westfalen hat diesen Text gemacht.**

Die Agentur Barrierefrei NRW hat den Text in Leichte Sprache übersetzt.

Beschäftigte aus der Werkstatt in der Evangelischen Stiftung Volmarstein haben den Text geprüft.

Das Europäische Logo für einfaches Lesen ist von © Inclusion Europe.

Die Bilder „Abstand“, „Maske“, „Virus“ und „Abstrich Nase“ sind von © Inga Kramer, www.ingakramer.de.

Alle anderen Bilder sind von © Lebenshilfe für Menschen mit geistiger Behinderung Bremen e.V., Illustrator Stefan Albers, Atelier Fleetinsel, 2013